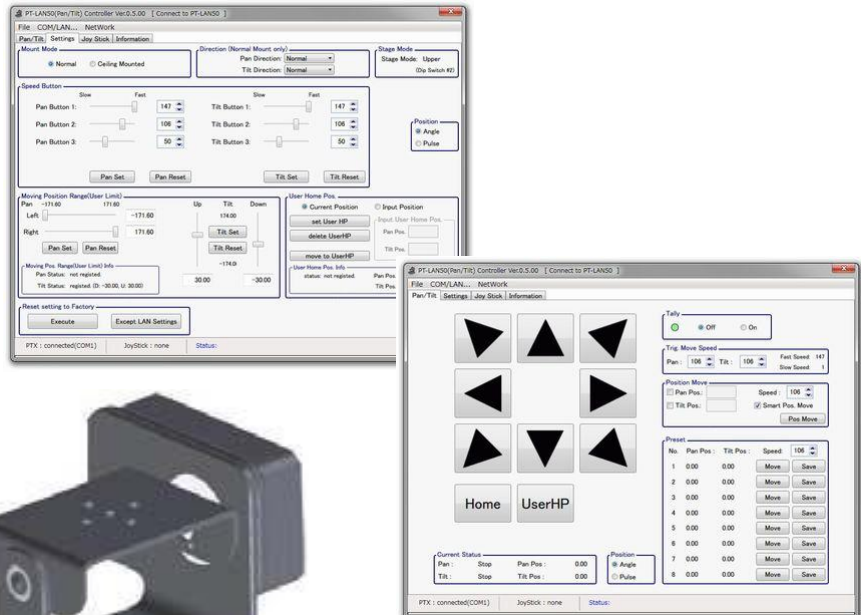




LAN/RS232C 制御 パン&チルト リモート雲台

PT-LAN50 制御ソフト手順書



商品概要

パン&チルト雲台 PT-LAN50 専用の制御ソフトウェアです。
シリアルもしくは LAN 経由での制御が可能です。

動作環境

本ソフトウェアは以下の環境で動作いたします。

オペレーティングシステム

Microsoft Windows 7 日本語版 (全ての 32/64 ビットエディション)
Microsoft Windows 8 日本語版 (全ての 32/64 ビットエディション)
Microsoft Windows 10 日本語版 (全ての 32/64 ビットエディション)

ハードウェア

シリアルポート(RS-232C)、LAN ポートのいずれかを搭載した PC

ジョイスティック

動作確認済みのジョイスティックは以下の通り

ELECOM ゲームパッド (JC-FU2912FBK, JC-U2912FWH)

ロジテック Extreme 3D Pro

※その他、同等品ならば使用可能と思われませんが、未確認のため、ご相談ください。

1. 準備

セットアップ

- 制御ソフトをフォルダごと、制御のための PC へコピーしてください。
- 制御ソフトを立ち上げる前に、Microsoft.NET Framework 3.5 をインストールしてください。
- ジョイスティックを使用する場合は、DirectX 9 をインストールしてください。
(「DirectX エンド ユーザー ランタイム Web インストーラ」を Microsoft ホームページより、ダウンロードしてください)

PC との接続 (シリアル接続)

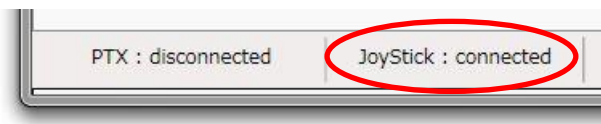
- PT-LAN50 と PC を、RS-232C クロスケーブルで接続します。
- ケーブルは別途ご用意ください。
両端が D-SUB 9pin メスコネクタの RS-232C クロスケーブルがご利用いただけます。
- ご利用の PC にシリアルポート(RS-232C)が無い場合は、別途市販の USB-シリアル変換アダプタなどをご用意ください。

PC との接続 (LAN 接続)

- PT-LAN50 と PC を、CAT5 以上の LAN ケーブルで接続します。
- 一般的に、直結の場合はクロスケーブル、間に HUB を介する場合はストレートケーブルが必要です。
- ケーブルは別途ご用意ください。
- PT-LAN50 の工場出荷時の初期 IP アドレスは、「192.168.1.100」です。
設定変更は本制御ソフトにて行います(シリアル通信接続時)。
詳しくは本マニュアルの「3.PT-LAN50 との接続」の章を御覧ください。

ジョイスティックとの接続

- ジョイスティックとの接続は、制御ソフト起動時に自動的に行います。
- ジョイスティックをあらかじめ PC に接続した状態で、制御ソフトを起動してください。
- 複数台のジョイスティックを PC に接続している場合は、最初に認識したジョイスティックと接続します。使用しないジョイスティックは PC から外してください。



ジョイスティック接続時、「JoyStick : connected」と表示されます。

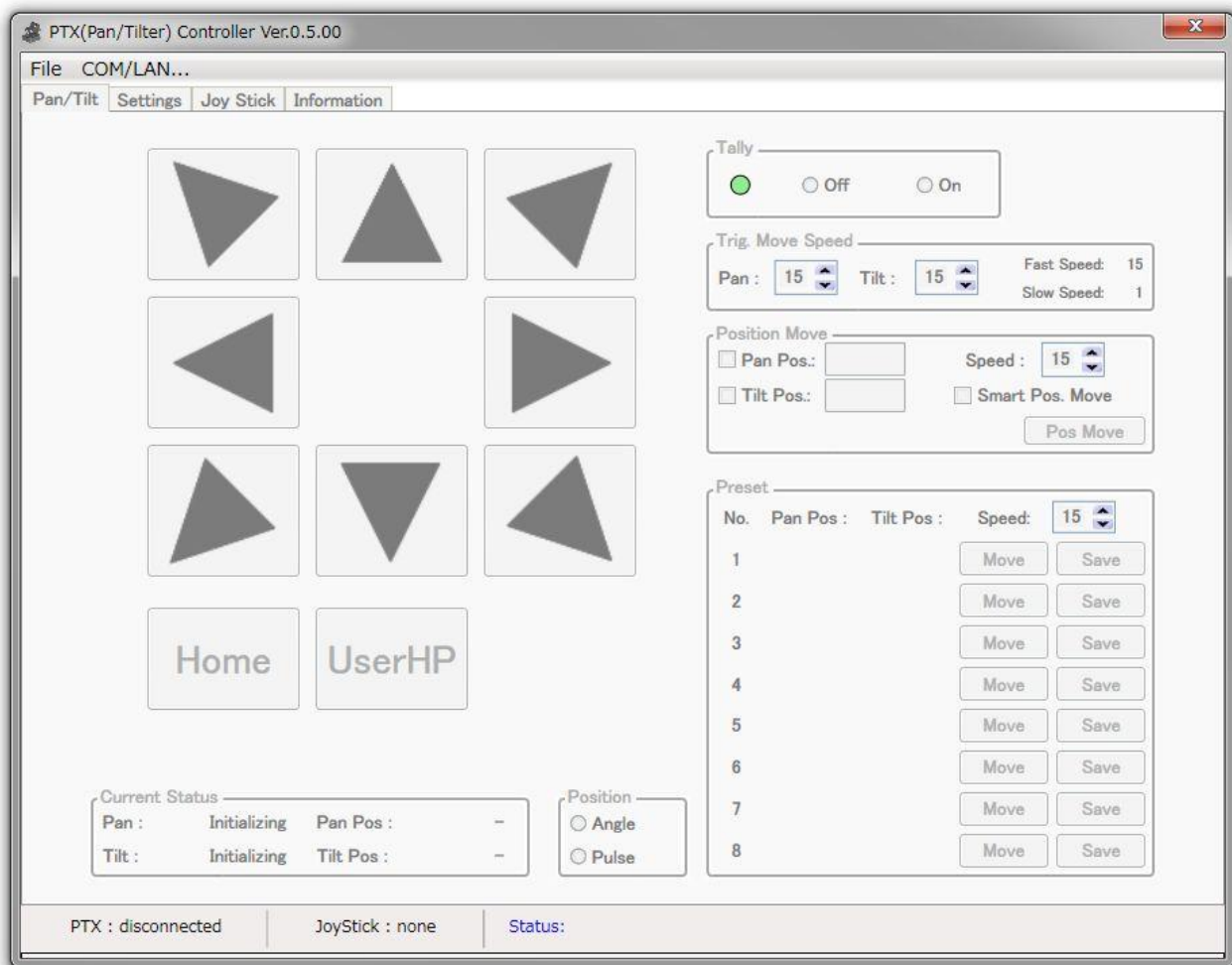
2. ソフトウェアの起動と終了

制御ソフトの起動

- 制御ソフトを起動します。
- フォルダ内の PTxControl.exe をダブルクリックしてください。



- 制御ソフトが起動すると、以下の画面が表示されます。



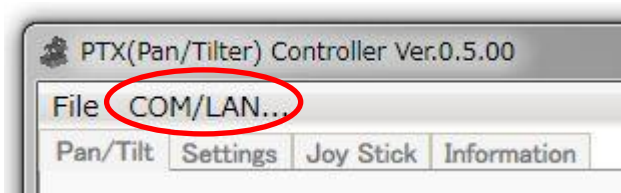
制御ソフトの終了

- 画面上右上の「x」をクリックするか、画面上左上の「File」 - 「Exit」を選択すると、制御ソフトは終了します。

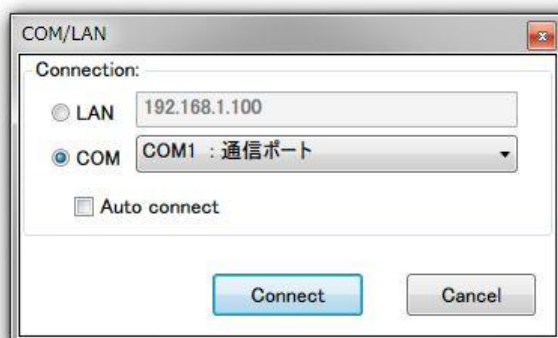
3. PT-LAN50 との接続

接続設定

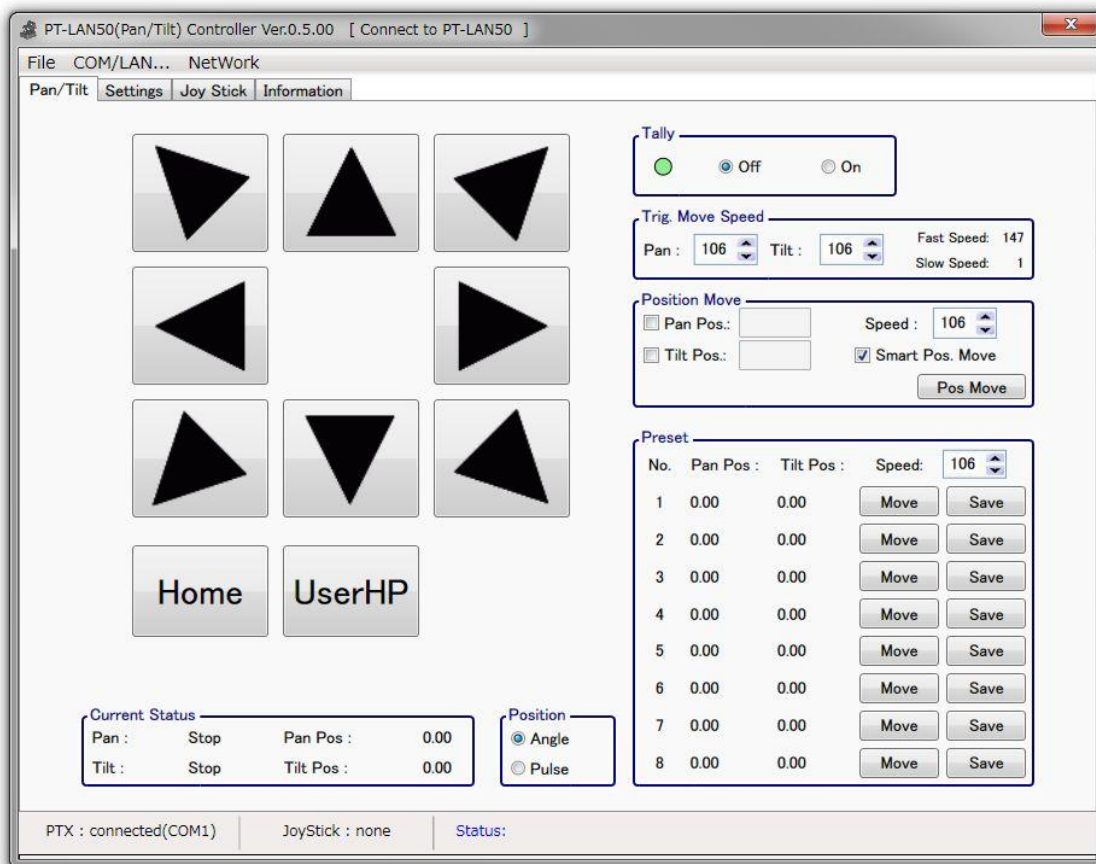
- 画面上左上の「COM/LAN…」をクリックします。



- 接続設定画面「COM/LAN」が表示されますので、LAN か COM(シリアル通信)を選択し、「Connect」ボタンをクリックしてください。
「Auto connect」をチェックすると、次回起動時に同じ設定で自動的に接続を行います。

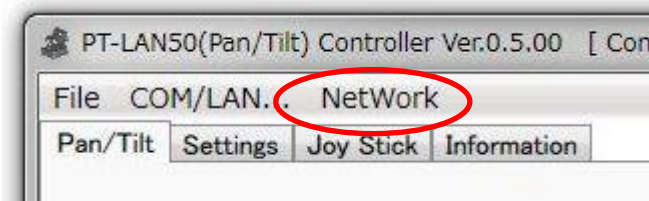


- 接続が完了すると。以下の様に画面上のボタンなどが操作可能になります。

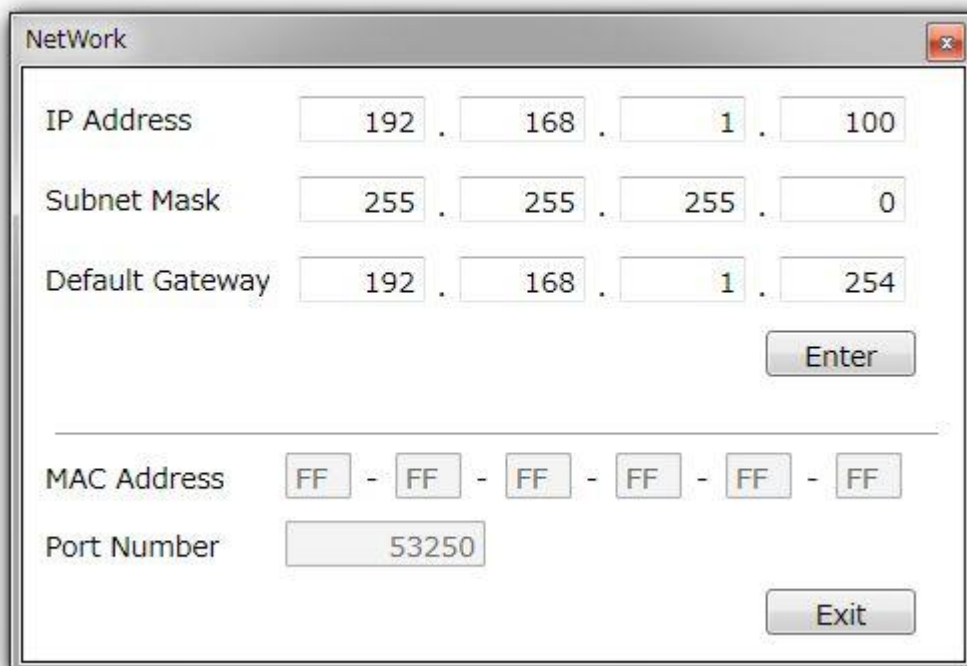


LAN 設定変更

- LAN 設定変更は、シリアル通信で接続した上で、画面上左上の「Network」をクリックします。



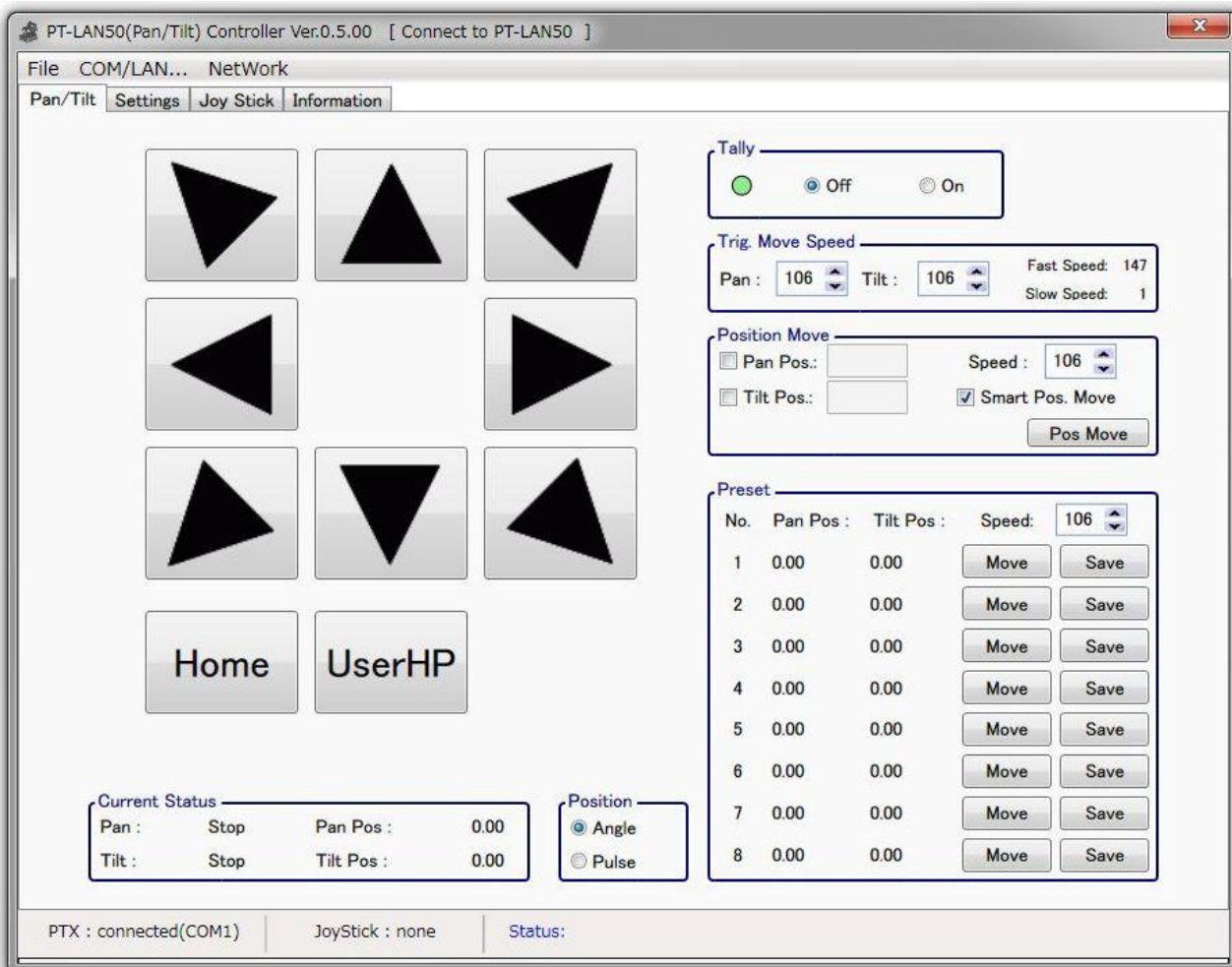
- IP アドレスなどの設定を変更した後、「Enter」ボタンをクリックしてください。
設定変更後、PT-LAN50 本体の電源を入れなおすと、変更された設定が有効になります。

A screenshot of the "NetWork" configuration dialog box. The dialog has a title bar with "NetWork" and a close button. It contains several input fields for network settings. The "IP Address" field is set to "192 . 168 . 1 . 100". The "Subnet Mask" field is set to "255 . 255 . 255 . 0". The "Default Gateway" field is set to "192 . 168 . 1 . 254". Below these fields is an "Enter" button. A horizontal line separates the IP settings from the MAC and Port settings. The "MAC Address" field is set to "FF - FF - FF - FF - FF - FF". The "Port Number" field is set to "53250". Below the Port Number field is an "Exit" button.

4. 各画面の機能説明

Pan/Tilt タブ

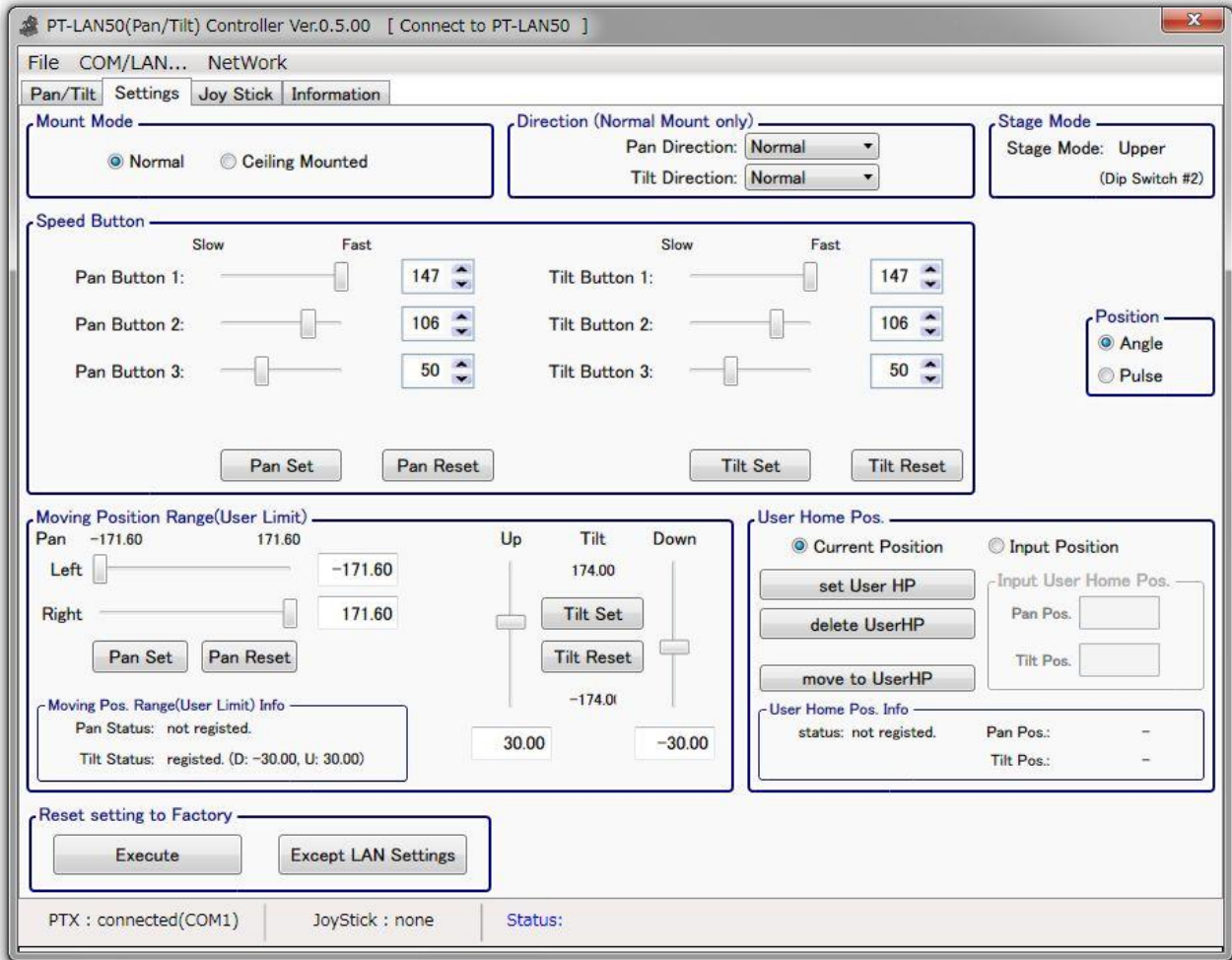
- パン/チルトの動作、及び設定値を調整します。



動作ボタン	矢印ボタン	ボタンを押している間、パン/チルトが動作します。
	Home	原点位置に移動します。(最高速で動作します)
	UserHP	ユーザーが指定したホームポジションに移動します。
Tally		タリールンプ(本体のLED)を設定します (Off:緑色/ On:赤色)
Trig. Move Speed		動作ボタン (矢印) の動作速度を設定します。 Fast Speed~Slow Speedの値の範囲で指定可能です。
Position Move		指定した位置に設定速度で移動します。 Pos Moveボタンを押すと、移動を開始します。 チェックボックスにて移動する軸を選択可能です。 Smart Pos. MoveをOnにすると、指定位置までできるだけ一直線で動作できるようにPan/Tiltの速度を調整して移動します。
Preset		パン/チルトの位置を保存、及び移動できるプリセット機能です。 本体では15箇所記録可能ですが、本ソフトは8箇所使用可能です。 Saveボタンで現在位置を保存、Moveボタンで移動します。
Position		パン/チルトの位置情報方法を設定できます。 Angle:角度で表示、Pulse:パルス値で表示
Current Status	Status	パン/チルトの現在の動作状態を表示します。
	Pos	パン/チルトの現在の位置を表示します。 (Angle:角度で表示します、Position:ポジション値で表示します)

Setting タブ

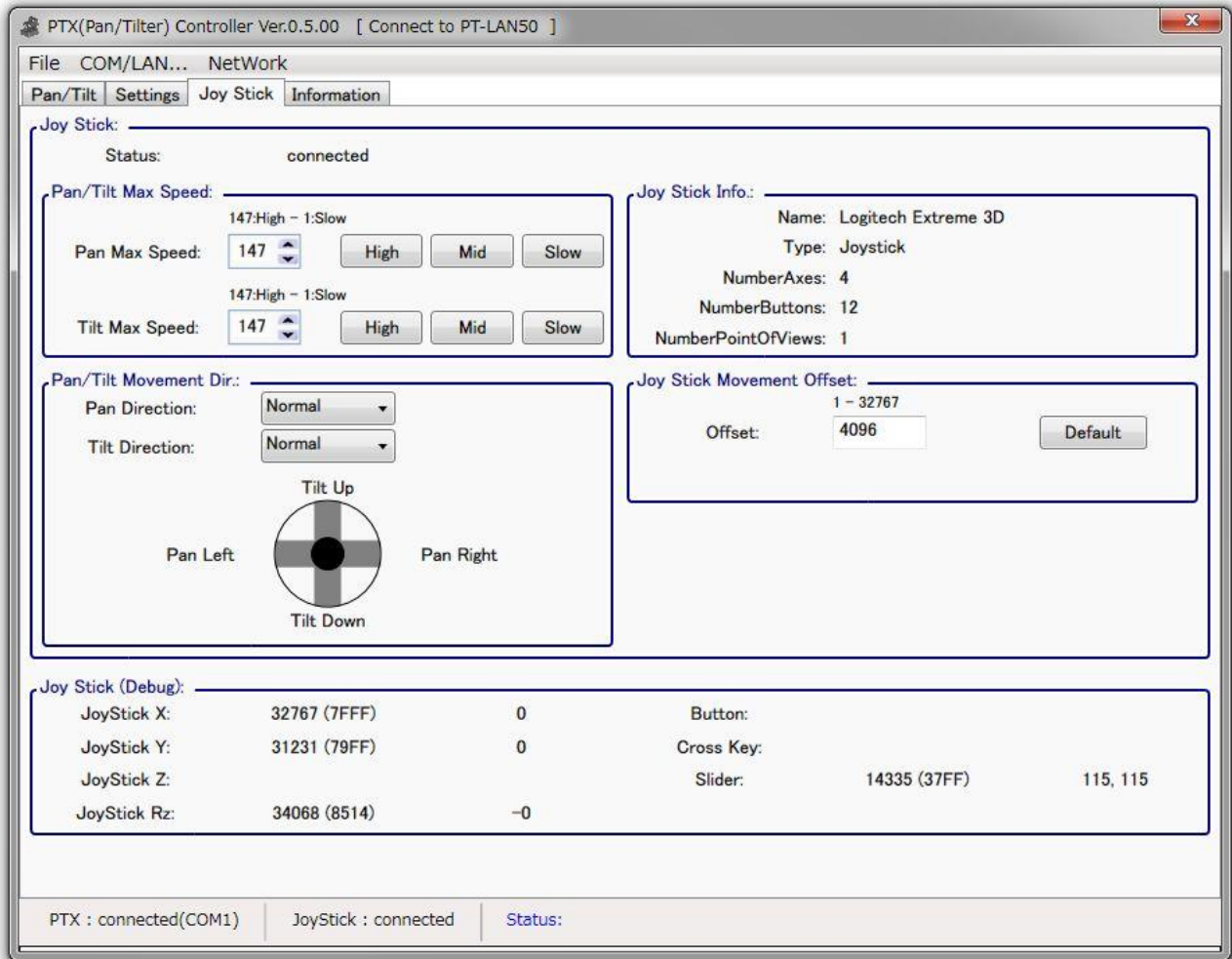
- パン/チルトの設定状態の表示、及び調整します。



Mount Mode	設置状態を設定します。 天つり状態で設置する場合はCeiling Mountedを選んでください。 この場合、パン/チルトの動作は逆に動作します。
Direction (Normal Mount Only)	動作方向を各軸毎に設定します。 Mount ModeがNormalの場合のみ、設定可能です。
Stage Mode	本体で設定しているステージモードを表示します。 本体背面のディップスイッチ2番で設定します。
Speed Button	付属しているIRリモコンの速度ボタンの速度を設定します。 設定変更後、Pan/Tilt Setボタンで本体に設定します。 Pan/Tilt Resetはデフォルト値に変更されます。
Moving Position Range	パン/チルトの動作範囲を設定します。 非設定状態の場合は、全範囲で動作可能になります。
User Home Position	ユーザーホームポジションの設定・削除・移動をします。 set User HPボタン： Current Position: 現在位置を設定します。 Input Position: Pan Pos./Tilt Pos.に代入した位置を設定します。 設定していない場合、UserHPボタンは何も動作しません。
Reset setting to Factory	設定値を工場出荷時の設定に戻します。設定後、再起動します。 Executeボタンは全ての設定値、Except LAN SettingボタンはLAN設定以外の設定値を工場出荷時の設定にします。

Joy Stick タブ

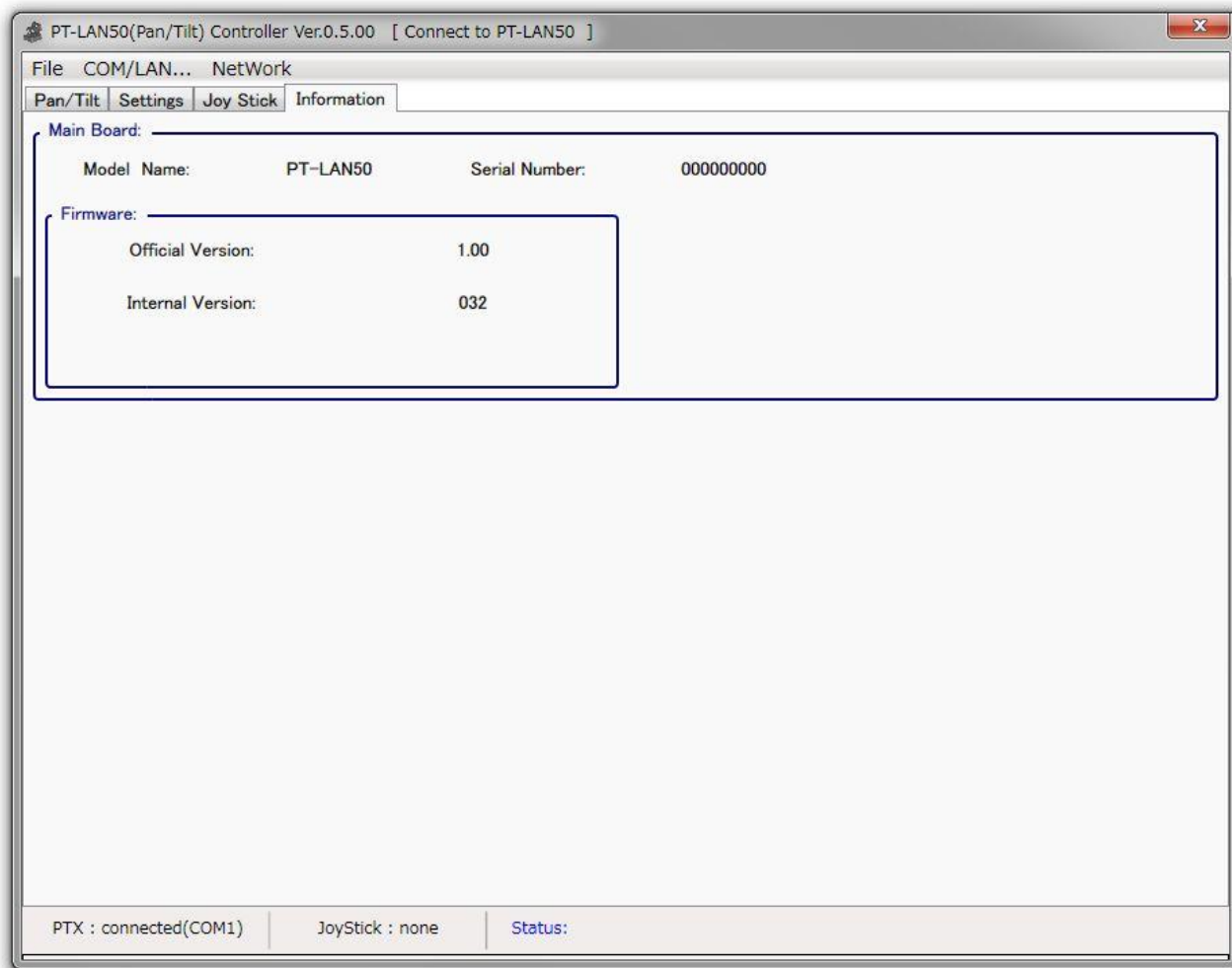
- ジョイスティックの設定状態の表示、及び設定します。



Status	ジョイスティックが接続されている場合は、connected、接続されていない場合は、noneと表示されます。
Pan/Tilt Max Speed	ジョイスティックを一番傾けた時の最高速度を設定します。
Joy Stick Info	接続されているジョイスティックの情報を表示します。
Pan/Tilt Movement Dir	ジョイスティックを傾けた時の、パン/チルトの動作方向を設定します。Reverseに設定すると、反転する仕組みになっています
Joy Stick Movement Offset	ジョイスティックを傾けて、実際にパン/チルトが動作するまでの範囲を設定します。値が大きいほど、動作しない範囲が大きくなります。ジョイスティックの遊び量によっては、手を離してもパン/チルトが動作してしまう場合があります。その場合は、この値を調整してください。
Joy Stick (Debug)	ジョイスティックの各軸の値をそのまま表示しています。値の変化から速度を算出しています。

Information タブ

- PT-LAN50 のバージョン、シリアル番号などの情報を表示します。



Model Name	本機のモデル名を表示します
Serial Number	本機のシリアル番号を表示します
Firmware	ファームウェアのバージョンを表示します

LAN/RS232C 制御 パン&チルト リモート雲台 PT-LAN50 制御ソフト手順書

発行日:2018年8月16日

カーリーナシステム株式会社

〒651-0094

神戸市中央区琴ノ町 2-2-11

TEL 078-335-7601